

Hákon Jensson

# Fornleifaskráning vegna deiliskipulags á Siglufirði 1. áfangi og skráning á minjum í Hvanneyrarseli.



Búnaðarsamband Eyjafjarðar Rannsóknarskýrslur 2023/4



**BÚNAÐARSAMBAND  
EYJAFJARÐAR**

Forsíðumynd: Siglufjörður, mynd tekin í austur.



© Hákon Jensson  
Búnaðarsamband Eyjafjarðar,  
Akureyri 2023/4

## **EFNISYFIRLIT**

INNGANGUR.....	1
TILGANGUR FORNLEIFASKRÁNINGAR.....	1
AÐFERÐIR.....	3
FORNLEIFASKRÁNING.....	4
SAMANTEKT.....	17
HEIMILDASKRÁ.....	18

## 1. Inngangur

Skýrsluhöfundur var beðinn að sjá um fornleifaskráningu á deiliskipulagi á Siglufirði 1. áfanga, jafnframt skráningu á fornleifum í Selgili þar sem Hvanneyrarsel var. Til var fornleifskráning af svæðinu frá 2005 en uppfæra þurfti skráninguna miðað við núverandi skráningastaðla. Deiliskipulagið var í suðurhluta Siglufjarðarbæjar, Hvanneyrarsel er hins vegar um 900 m fyrir norðan bæjarmörkin.

Skráning og úrvinnsla var í höndum Hákonar Jenssonar fornleifafræðings hjá Búnaðarsambandi Eyjafjarðar. Vettvangsskráningin fór fram í ágúst 2023 ásamt heimildavinnu og skýrslugerð.

Verkefnisnúmer Minjastofnunar Íslands: 3072.

## 2. Tilgangur fornleifaskráningar

Megin markmið fornleifaskráningar er að tryggja varðveislu menningararfsins ásamt því að gera bæði sveitarfélögum og Minjastofnun kleift að móta stefnu í minjavörslu.<sup>1</sup> Til þess að fyrirbyggja að minjar verði fyrir skemmdum við framkvæmdir þá voru sett lög ákvæði að skráning á menningarminjum eigi sér stað áður en gengið sé frá deiliskipulagi eða aðalskipulagi. Jafnframt að sá kostnaður sem hlýst af við skráninguna skuli leggjast á þann sem ber ábyrgð á skipulagsgerðinni í samræmi við skipulagslögin.<sup>2</sup>

Í lögum um menningarminjar frá árinu 2012 í I. kafla, 3. grein er ítarleg upptalning á menningarminjum en samkvæmt þeim eru: „Fornminjar samkvæmt lögum þessum eru annars vegar forngripir og hins vegar fornleifar.

Forngripir eru lausamunir 100 ára og eldri sem menn hafa notað eða mannaverk eru á og fundist hafa í eða á jörðu eða jökli, í vatni eða sjó. Skip og bátar frá því fyrir 1950 teljast til forngripa. Til forngripa teljast einnig leifar af líkömum manna og hræjum dýra sem finnast í fornleifum, svo sem fornum haugum, dysjum og leiðum.

Fornleifar teljast hvers kyns mannvistarleifar, á landi, í jörðu, í jökli, sjó eða vatni, sem menn hafa gert eða mannaverk eru á og eru 100 ára og eldri, svo sem:

- a. búsetulandslag, skruðgarðar og kirkjugarðar, byggðaleifar, bæjarstæði og bæjarleifar ásamt tilheyrandi leifum mannvirkja og öskuhauga, húsaleifar hvers kyns, svo sem leifar kirkna, bæn húsa, klaustra, þingstaða og búða, leifar af verbúðum, naustum og verslunarstöðum og byggðaleifar í hellum og skútum,
- b. vinnustaðir þar sem aflað var fanga, svo sem leifar af seljum, verstöðvum, bólum, mógröfum, kolagröfum og rauðablæstri,
- c. tún- og akurgerði, leifar rétta, áveitumannvirki og aðrar ræktunarminjar, svo og leifar eftir veiðar til sjávar og sveita,
- d. vegir og götur, leifar af stíflum, leifar af brúm og öðrum samgöngumannvirkjum, vöð, varir, leifar hafnarmannvirkja og bátalægi,

---

<sup>1</sup> Heimasíða Minjastofnunar.

<sup>2</sup> Heimasíða Minjastofnunar.

- slippir, ferjustaðir, kláfar, vörður og önnur vega- og siglingamerki ásamt kennileitum þeirra,
- e. virki og skansar og leifar af öðrum varnarmannvirkjum,
  - f. þingstaðir, meintir hörgar, hof og vé, brunnar, uppsprettur, álagablettir og aðrir staðir og kennileiti sem tengjast síðum, venjum, þjóðtrú eða þjóðsagnahefð,
  - g. áletranir, myndir eða önnur verksummerki af manna völdum í hellum eða skútum, á klettum, klöppum eða jarðföstum steinum og minningarmörk í kirkjugörðum,
  - h. haugar, dysjar og aðrir greftrunarstaðir úr heiðnum eða kristnum sið,
  - i. skipsflök eða hlutar þeirra.
  - j. Fornminjar njóta friðunar nema annað sé ákveðið af Minjastofnun Íslands.”<sup>3</sup>

Varðandi verndun á fornleifum þá er því lýst nokkuð ítarlega í VI. Kafla, 21. grein að: „Fornleifum, sbr. 3. mgr. 3. gr., jafnt þeim sem eru friðlýstar sem þjóðminjar og þeim sem njóta friðunar í krafti aldurs, má enginn, hvorki landeigandi, ábúandi, framkvæmdaraðili né nokkur annar, spilla, granda eða breyta, hylja, laga, aflaga eða flytja úr stað nema með leyfi Minjastofnunar Íslands.

Eigendur og ábúendur jarða skulu hlúa að fornleifum á landareignum sínum og viðhalda umhverfi þeirra eftir því sem sanngjarnt getur talist. Minjastofnun Íslands er skylt að veita ráðgjöf og leiðbeiningar í því sambandi.”<sup>4</sup>

Þar sem fornleifar eru til staðar þá er ágætt að skoða svo VI. kafla, 22 grein í lögum um menningarminjar en þar er skýrt tekið fram að: „Fornleifum sem eru friðlýstar skal fylgja 100 metra friðhelgað svæði út frá ystu sýnilegu mörkum þeirra og umhverfis nema kveðið sé á um annað. Hvers konar röskun, byggingarframkvæmdir eða aðrar framkvæmdir á friðhelguðu svæði umhverfis friðlýstar fornleifar eru óheimilar án leyfis Minjastofnunar Íslands. Friðhelgað svæði umhverfis aðrar fornleifar, sem ekki eru friðlýstar en njóta friðunar, skal vera 15 metrar nema annað sé ákveðið.”<sup>5</sup>

Þrátt fyrir að í fornleifaskráningunni finnist engar fornleifar þá er þó mikilvægt að hafa í huga VI. kafla, grein 24 í lögum um menningarminjar að: „Finnist fornminjar sem áður voru ókunnar, t.d. undir yfirborði jarðar, sjávar, vatns eða í jökli, skal skýra Minjastofnun Íslands frá fundinum svo fljótt sem unnt er. Sama skylda hvílir á landeiganda og ábúanda er þeir fá vitneskju um fundinn. Ef fornminjar sem áður voru ókunnar finnast við framkvæmd verks skal sá sem fyrir því stendur stöðva framkvæmd án tafar. Skal Minjastofnun Íslands láta framkvæma vettvangskonun umsvifalaust svo skera megi úr um eðli og umfang fundarins. Stofnuninni er skylt að ákveða svo fljótt sem auðið er hvort verki megi fram halda og með hvaða skilmálum. Óheimilt er að halda framkvæmdum áfram nema með skriflegu leyfi Minjastofnunar Íslands.”<sup>6</sup>

Í lögnum um menningarminjar er líka fjallað um verndun og varðveislu húsa og mannvirkja en í VII. kafla 29, 30 og 31. grein er fjallað ítalega í hverju það felst:

<sup>3</sup> Heimasíða Alþingis.

<sup>4</sup> Heimasíða Alþingis.

<sup>5</sup> Heimasíða Alþingis.

<sup>6</sup> Heimasíða Alþingis.

„**29. gr.** *Friðuð mannvirki.*

Öll hús og mannvirki sem eru 100 ára eða eldri eru friðuð.

Óheimilt er að raska friðuðum húsum og mannvirkjum, spilla þeim eða breyta, rífa þau eða flytja úr stað nema með leyfi Minjastofnunar Íslands.

Minjastofnun Íslands er heimilt að afnema friðun sem byggist á aldursákvæðum þessarar greinar.

**30. gr.** *Verndun annarra húsa og mannvirkja.*

Eigendum húsa og mannvirkja sem ekki njóta friðunar en byggð voru 1925 eða fyrr, svo og forráðamönnum kirkna sem reistar voru 1940 eða fyrr, er skylt að leita álits hjá Minjastofnun Íslands með minnst sex vikna fyrirvara ef þeir hyggjast breyta þeim, flytja þau eða rífa.

Minjastofnun Íslands skal innan fjögurra vikna frá því að erindi berst tilkynna viðkomandi aðilum um álit sitt. Stofnuninni er heimilt að leggja til skilyrði um slíkar framkvæmdir eða gera tillögu um friðlýsingu umrædds húss eða mannvirkis.

Byggingarfulltrúum ber að fylgjast með því að eigendur húsa og mannvirkja, svo og forráðamenn kirkna, sem fjallað er um í þessari grein leiti eftir álit Minjastofnunar Íslands áður en leyfi er veitt til framkvæmda.

Álit Minjastofnunar Íslands skal liggja fyrir áður en byggingarleyfi er veitt til framkvæmda sem fjallað er um í þessari grein. Í byggingarleyfi skal taka tillit til skilyrða sem Minjastofnun leggur til í álit sínu. Sama á við um útgáfu framkvæmdaleyfis samkvæmt skipulagslögum.

**31. gr.** *Friðlýst hús og mannvirki.*

Óheimilt er að gera nokkrar breytingar á friðlýstu húsi eða mannvirki án vitundar Minjastofnunar Íslands. Við endurbætur og viðhald friðlýstra húsa og mannvirkja skal leita álits og ef til þarf leyfis Minjastofnunar Íslands með minnst sex vikna fyrirvara.

Vilji eigandi friðlýstrar eignar ráðast í framkvæmd sem leyfi þarf til skal hann í umsókn sinni til Minjastofnunar Íslands lýsa fyrirhuguðum framkvæmdum og láta uppdrátt fylgja.

Stofnunin skal svo fljótt sem við verður komið og í síðasta lagi innan fjögurra vikna frá því að umsókn berst gera eiganda grein fyrir afstöðu sinni. Setji stofnunin það skilyrði fyrir samþykki sínu að verk sé framkvæmt á tiltekinn annan hátt en tilgreindur er í umsókn er eiganda skylt að hlíta því. Sæki eigandi um styrk úr húsafriðunarsjóði vegna aukakostnaðar sem hlýst af tilmælum stofnunarinnar skal hann njóta forgangs eftir því sem skyldur sjóðsins og fjárreiður leyfa. Kostnaður sem hlýst af skilyrðum sem Minjastofnun Íslands setur, sbr. 2. mgr., greiðist úr húsafriðunarsjóði.

Leyfi stofnunarinnar þarf til að setja skilti eða aðrar áletranir á friðlýst hús eða mannvirki.

Brot á ákvæðum greinarinnar sæta viðurlögum skv. 177. gr. almennra hegningarlaga, nr. 19/1940.”<sup>7</sup>

Frá árinu 2013 hefur Minjastofnun verið með staðlaða skráningu fyrir fornleifar. Tilgangurinn með því var sá að samræma gögn og hafa ákveðna kröfu um lágmarksgæði skráningar. Þar af leiðandi ættu framkvæmdaaðilar og skráningaradilar að hafa nokkuð góðar upplýsingar um kröfur Minjastofnunar til fornleifaskráningar til þess að hún geti tekið byggt sínar stjórnsýsluákvæðanir á.<sup>8</sup>

### 3. Aðferðir

Við skráningu fornleifa á staðnum var notast við skráningarstaðla Minjastofnunar Íslands. Við undirbúningsvinnu og úrvinnslu var notast við ýmis konar heimildir og gögn, til dæmis

<sup>7</sup> Heimasíða Alþingis.

<sup>8</sup> Heimasíða Minjastofnunar.

loftmyndir frá Loftmyndum ehf. frá 2021, svarthvítar loftmyndir frá Landmælingum Íslands. Örnefnaskrár og niðurrhalsgögn frá Landmælingum Íslands ásamt upplýsingum frá heimafólki. Samkvæmt þjóðminjalögum eru hús 100 ára og eldri friðuð og þarf að gera Minjastofnun grein fyrir ef einhverjar breytingar eiga sér stað á húsum byggðum 1925 eða fyrr.<sup>9</sup> Ekki var gerð nein sérstök grein fyrir uppistandandi húsum í þessari skýrslu þar sem húsakönnun ætti að innihalda þær upplýsingar.

Í vettvangsathugun var farið á þá minjastaði sem voru innan framkvæmdasvæða eða innan við 15 m friðhelgismarkanna. Þar sem minjar voru á vettvangi þá voru þær mældar upp með trimble tæki, ljósmyndaðar og mældar. Í þeim tilvikum þar sem aðeins voru til heimildir um minjar voru gps hnit uppfærð ef þau voru ekki rétt staðsett miðað við lýsingar úr eldri skýrslu. Jafnframt var reynt eftir fremsta megni að uppfæra lýsingu á staðsetningum minjanna út frá nýjum upplýsingum eða kennileitum eins og byggingum, götuheitum og svo framvegis eins og þau eru í vefsíðu landeigna árið 2023.

Kortavinna var unnin í Microstation með loftmynd frá Loftmyndum ehf. frá 2021 sem Fjallabyggð útvegaði.

## 4. Fornleifaskráning

### Hvanneyrarsel:

Í örnefnaskrá Hvanneyrar segir: „Nær miðleiðis út á Hvanneyrarströnd hefir selstöð verið, nefnist þar Hvanneyrarsel, sunnan þess Selmýri en norðan Selgil.“<sup>10</sup>

Í jarðarbók Árna Magnússonar og Páls Vídalíns segir: „Hvanneyrar sel, kallaðist og so Selkot, eyðihjáleiga. Bygð á selstæði staðarins út með sjónum hjer um fyrir 40 árum, og varaði bygðin inn til næstu 14 ára, síðan í auðn.“<sup>11</sup> Í örnefnaskrá segir einnig, „...er hér því túblettur nokkur og tóftir margar; var hér og síðar stekkur en síðast innar á ströndinni.“<sup>12</sup> Selgil er um 900 m norðan við Siglufjarðarbæ og eru rústirnar austan (neðan) við þjóðveginn. Þar er nú nokkuð umfangsmikið moldarplan og hefur jarðvegsúrgangur verið losaður á svæðinu.

Fornleifanúmer:

3072-01 Hnit: A504436.4 N630276.7 ISN93

Hlutverk: Sel/stekkur

Tegund: Tóft

Fyrsta rústin á svæðinu er um 35 m austan við þjóðveginn og bæði í norður og vestur af tóftinni er mikið magn af jarðvegsúrgangi sem hefur verið losað á svæðinu og er farinn að nálgast tóftina. Umfang tóftarinnar er um 13X8 m og skiptist hún í þrjú misstór hólf. Ekki var hægt að greina neinn útgang á henni. Mikill gróður var í tóftinni og er veggirnir orðnir nokkuð ógreinilegir, hæð þeirra er um 0,1-0,4 m. Skammt austan við tóftina var dæld eins og minnst var á í eldri fornleifaskráningu<sup>13</sup> um 1,5 m í þvermál ef til vill leifar af eldri byggingu eða brunur.<sup>14</sup>

<sup>9</sup> Heimasíða Alþingis.

<sup>10</sup> Örnefnaskrá Hvanneyrar, bls. 4.

<sup>11</sup> Jarðarbók Árna Magnússonar og Páls Vídalíns 10 bindi, bls. 4.

<sup>12</sup> Örnefnaskrá Hvanneyri, bls. 4.

<sup>13</sup> Örnefnaskrá Hvanneyri, bls. 4.

<sup>14</sup> Birna og Sigríður, bls. 64.



Mynd 1. Tóft og gamall lækjarfarvegur til norðurs, mynd tekin í suð-austur.

Fornleifanúmer:

3072-02 Hnit: A504426.8 N630254.1 ISN93

Hlutverk: Sel/stekkur

Tegund: Tóft

Önnur tóft var í kringum 25 austan við þjóðveginn um 17 m fyrir sunnan tóft nr. 3072-01. Tóftin var mjög ógreinileg um umfang hennar var um 10X5 m. Ekki var hægt að greina neina innri skipan og var það helst gróðurfarsbreytingar og þúfnamyndum sem gaf til kynna mannvistarleifar. Veggjahleðslur voru um 0,3-0,6 m á hæð. Í kringum 3 m fyrir norðan tóftina voru samhliða veggjahleðslur um 0,3-0,6 m háar og þykkt um 1,8 m.



Mynd 2. Veggjaleifar og tóftir, mynd er tekin í suð-austur.



Fornleifanúmer:

3072-03 Hnit: A504490.0 N630242.7 ISN93

Hlutverk: Sel/stekkur

Tegund: Tóft

Niður við sjávarkambinn er tóft um 54 m suð-austur af tóft nr 3072-01. Tóftin er um 12X7 m, hæð hleðsla 0,2-0,3 m og breidd veggja um 2 m. Eitt hólf í er í henni en ekkert op var sjáanlegt. Þar sem hún liggur alveg upp við sjávarkambinn og austurhlutinn er mjög línulegur þá er líklegt að hluti af henni hafi þegar hrunið niður í sjó.



Mynd 3. Tóft við sjávarkambinn, mynd er tekin í suð-austur.

Fornleifanúmer:

3072-04 Hnit: A504422.0 N630283.0 ISN93

Hlutverk: Sel/stekkur

Tegund: Heimild

Í fornleifaskráningar skýrslunni frá 2005 var aðeins gefið upp eitt gps hnit á rústunum í Hvanneyrarseli. Jafnframt segir þar frá tóft um 10 m vestar en tóft nr. 3072-01 sem passar við gps hniðið.<sup>15</sup> Tóftin er horfin undir haug af jarðvegsúrgangi sem hefur verið losað á staðnum.

Fornleifanúmer:

3072-05 Hnit: A504481.1 N630198.7.0 ISN93

Hlutverk: Sel/stekkur

Tegund: Heimild

Í eldri fornleifarskráningunni frá 2005 er talað um tóft um 40 m suð-vestur af tóftinni á sjávarkambinum nr. 3072-03, þar sé iðagrænt svæði um 15X24 m frá austri til vesturs en þó engar hleðslur sjáanlegar.<sup>16</sup> Í dag er þar nú hestahólf og þegar skráningin fór fram höfðu hestarnir hreinsað vel gróðurinn á svæðinu. Þrátt fyrir að svæðið hafi verið nokkuð grænna en annað í umhverfinu og þúfur á stangli þá var ekki hægt að sjá neitt sem benti til mannvistarleifa á svæðinu eins og á hinum minjastöðunum í nágrenninu.

<sup>15</sup> Birna og Sigríður, bls.63.

<sup>16</sup> Birna og Sigríður, bls.63.

## Siglufjörður:

Fornleifanúmer: 3072-06 Hnit: A503823.0 N627814.0 ISN93

Hlutverk: Bústaður

Tegund: Heimild

Í örnefnaskrá Meirihafnar segir: „ Þar litlu utar var og hjábýli reist um 1900 nefnt Skriðuland. Var það af torfi og lengi einstakt, þó nú sé þangað komin byggð kaupstaðarins; norðan við það fellur Skriðulækur.“<sup>17</sup> Skriðuland var á auðri lóð norðan við Laugarveg 5,<sup>18</sup> samkvæmt vefsjá landeigna heitir lóðin þar Laugavegur 3.<sup>19</sup> Engin ummerki um byggingar eru á staðnum.

Fornleifanúmer: 3072-07 Hnit: A503726.0 N627799.0 ISN93

Hlutverk: Fjánhús

Tegund: Heimild

Samkvæmt heimildarmanni í eldri fornleifaskráningu þá voru fjánhús fyrir ofan Suðurgötu 50 eða 52, enginn ummerki eru lengur á staðnum.<sup>20</sup>

Fornleifanúmer: 3072-08 Hnit: A503848.0 N627769.0 ISN93

Hlutverk: Bústaður

Tegund: Heimild

Í örnefnaskrá Meirihafnar segir: „ Niður á sjávarbakka, yst í horni túnsins, var hús reist af timbri um 1864. Þjó þar eigandi Hafnar um sinn og nefndist það Neðrihöfn, er það hús nýfallið.“<sup>21</sup> Húsið hefur verið aðeins austan við þar sem húsið á Hafnargötu 24 stendur í dag.<sup>22</sup>

Fornleifanúmer: 3072-09 Hnit: A503631.0 N627756.0 ISN93

Hlutverk: Óþekkt

Tegund: Heimild

Samkvæmt gögnum í eldri skýrslu var tóft sem heimildarmaður kannaðist ekki við í kringum 100 m norðvestur af stórum tanki í hlíðinni. Það er jafnframt tekið fram að þetta hafi getað verið leifar af fremur nýlegu umróti.<sup>23</sup> Svæði er gjörbreytt frá því að fyrri skráning fór fram og búið að reisa stóra og mikla snjóflóðavarnargarða, enginn ummerki eru lengur um tóftirnar í malarplani.

Fornleifanúmer: 3072-10 Hnit: A503714.0 N627693.3 ISN93

Hlutverk: Fjós

Tegund: Heimild

Í örnefnaskrá Meirihafnar segir: „Í túni eru örnefni fá og smá; nefnist Lambhúshóll suður frá bæ, syðst á túni Fjóstóftahóll...“<sup>24</sup> Í eldri skráningu er sagt að enginn hafi kannast við örnefnið og því ágiskun um að hóllinn hafi verið þar sem næsta hús er fyrir norðan Höfn, Suðurgata 56.<sup>25</sup> Fyrir ofan húsið er mikill og hár gróður og engin tóft sýnileg.

---

<sup>17</sup> Örnefnaskrá, Meirihöfn <https://www.sarpur.is/Adfang.aspx?AdfangID=584072>

<sup>18</sup> Birna og Sigríður, bls.70.

<sup>19</sup> Vefsjá landeigna

<sup>20</sup> Birna og Sigríður, bls.69.

<sup>21</sup> Örnefnaskrá, Meirihöfn <https://www.sarpur.is/Adfang.aspx?AdfangID=584072>

<sup>22</sup> Vefsjá landeigna

<sup>23</sup> Birna og Sigríður, bls.68.

<sup>24</sup> Örnefnaskrá, Meirihöfn <https://www.sarpur.is/Adfang.aspx?AdfangID=584072>

<sup>24</sup> Vefsjá landeigna

<sup>25</sup> Birna og Sigríður, bls.67.

Fornleifanúmer: 3072-11 Hnit: A503768.7 N627662.5 ISN93

Hlutverk: Þjóðsaga

Tegund: Heimild

Í örnefnaskrá Meirihafnar segir: „Syðst og neðst í Stekkjartungunni eru fenholur tvær litlar, nefnast þær Efra-Höskuldarfen og Neðra-Höskuldarfen. Hefir því verið hér trúað að í öðrum hverjum þessara pytta hafi Höskuldur bóndi á Höfn, áðurnefndur, falið fé nokkurt; mun og talsvert hafa verið rótað við báðum þessum holum, máski oft.“<sup>26</sup> Ekki er vitað hvar Höskuldarfen var eða voru enda er löngu búið að taka allt svæðið undir byggingar, samkvæmt heimildarmanni í fornleifaskráningunni frá 2005 er líklegt að það hafi verið einhversstaðar fyrir neðan Suðurgötuna.<sup>27</sup>

Fornleifanúmer: 3072-12 Hnit: A503660.0 N627682.0 ISN93

Hlutverk: Brunnhús

Tegund: Heimild

Samkvæmt korti Bjarna Þorsteinssonar frá 1888 var bygging á Hafralæknum fyrir ofan bæ en var ekki á eldra korti frá 1868, líklega hefur þetta verið brunnhús, enginn ummerki eru á staðnum.<sup>28</sup>

Fornleifanúmer: 3072-13 Hnit: A503700.2 N627673.2 0 ISN93

Hlutverk: Bæjarstæði

Tegund: Heimild

Í örnefnaskrá Siglufjarðar, Héðinsdals og Úlfsdals segir: „Þá er hér inn með firðinum að vestan Minni-Höfn og Meiri-Höfn og þar liggur norðar Búð.“<sup>29</sup> Gamla bæjarstæðið er þar sem íbúðarhús stendur nú á Suðurgötu 58, en gamla húsið hefur líklega verið aðeins norðar en núverandi hús. Samkvæmt korti Bjarna Þorsteinssonar frá 1868-1918 þá hafa verið 3 byggingar verið nálægt hvor annarri á bænum.<sup>30</sup>

Fornleifanúmer: 3072-14 Hnit: A503691.1 N627673.2 0 ISN93

Hlutverk: Óþekkt

Tegund: Heimild

Samkvæmt uppdrætti séra Bjarna Þorsteinssyni af Siglufirði frá 1918 í bókinni Siglufjörður 1818-1918-1988 þá var mannvirki fyrir norðan geymsluna á lóðinni Suðurgötu 59 engin ummerki eru um bygginguna.

Fornleifanúmer: 3072-15 Hnit: A503692.0 N627649.9 ISN93

Hlutverk: Fjós

Tegund: Heimild

Samkvæmt uppdrætti séra Bjarna Þorsteinssyni af Siglufirði frá 1918 í bókinni Siglufjörður 1818-1918-1988 þá var mannvirki fyrir sunnan húsið á lóðinni Suðurgötu 58, passar það við lýsingar heimildarmanns úr eldri skráningu sem segir að gamalt fjós hafi verið fyrir sunnan bæ í garði engin ummerki eru um það lengur.

---

<sup>26</sup> Örnefnaskrá, Meirihöfn <https://www.sarpur.is/Adfang.aspx?AdfangID=584072>

<sup>27</sup> Birna og Sigríður, bls.69.

<sup>28</sup> Birna og Sigríður, bls.66.

<sup>29</sup> Örnefnaskrá Siglufjarðar, Héðinsfjarðar og Úlfsdals, bls. 5.

<sup>30</sup> Birna og Sigríður, bls.65.

Fornleifanúmer:  
Hlutverk: Bústaður  
Tegund: Heimild

3072-16 Hnit: A503631.0 N627622.0 ISN93

Í örnefnaskrá Meirihafnar segir: „Upp frá bæ við hinn forna túngarð var einnig hjábýli reist um 1898 nefnt Hlíðarhús, er þar enn búið.“<sup>31</sup> Hlíðarhús stendur ennþá og segir í eldri skráningu frá grjóthleðslu sunnan og ofan við húsið.<sup>32</sup> Mikill gróður var í á staðnum og erfitt að sjá nokkuð í garðinum þó sást móta fyrir grjóthleðslu sunnan við húsið með stóru grjóti. Hæð hleðsla var 0,4 m og breidd um 0,4-0,8 m. Lengd hleðsurnar var um 6 m þó með skarði í einnig sást votta fyrir grjóti vestan við hleðsluna.



Mynd 4. Grjóthleðslur við Hlíðarhús, mynd er tekinn í suð-austur.

Fornleifanúmer:  
Hlutverk: Óþekkt  
Tegund: Heimild

3072-17 Hnit: A503631.4 N627647.2 ISN93

Samkvæmt upprætti séra Bjarna Þorsteinssyni af Siglufirði frá 1918 í bókinni Siglufjörður 1818-1918-1988 þá var mannvirki á svipuðum slóðum og húsið er á lóðinni Hávegi 58 stendur í dag.

Fornleifanúmer:  
Hlutverk: Fjánhús  
Tegund: Heimild

3072-18 Hnit: A503611.5 N627623.9 ISN93

Samkvæmt upprætti séra Bjarna Þorsteinssyni af Siglufirði frá 1918 í bókinni Siglufjörður 1818-1918-1988 þá var mannvirki vestan við Hlíðarhús á lóðarmörkum Hávegs 60 og 62, þar er nú mikill gróður og sjást engin ummerki um mannvirki þar. Samkvæmt heimildarmanni þá stóðu þarna fjánhús úr torfi með grjóthleðslum veggjum. Töluvert er síðan þau voru fjarlægð, engar leifar sáust í miklum gróðri.<sup>33</sup>

<sup>31</sup> Örnefnaskrá, Meirihöfn <https://www.sarpur.is/Adfang.aspx?AdfangID=584072>

<sup>32</sup> Birna og Sigríður, bls.68.

<sup>33</sup> Örlygur Kristfinnsson, munnleg heimild.

Fornleifanúmer: 3072-19 Hnit: A503830.0 N627615.0 ISN93  
Hlutverk: Fjánhús  
Tegund: Heimild  
Samkvæmt kortum Bjarna Þorsteinssonar frá 1868 og 1888 var stakt hús á sjávarbakkanum austan við Höfn. Vitað er að fjánhús hafi verið á þessum slóðum í námunda við þar sem nú er Hafnargata 24.

Fornleifanúmer: 3072-20 Hnit: A503674.7 N627599.2 ISN93  
Hlutverk: Lambhús  
Tegund: Heimild  
Í örnefnaskrá Meirihafnar segir: „ Í túni eru örnefni fá og smá; nefnist Lambhúshóll suður frá bæ...“<sup>34</sup> Á kortum Bjarna Þorsteinssonar frá árunum 1868, 1888 og 1918 er sýnt stakt hús í túni skammt sunnan við Höfn. Talið er að það hafi verið útihús á Lambhúshól sem síðar var notað fyrir hross. Lambhús hefur líklega verið þar sem húsið á Suðurgötu 62 stendur í dag.<sup>35</sup>

Fornleifanúmer: 3072-21 Hnit: A503665.0 N627576.0 ISN93  
Hlutverk: Túngarður  
Tegund: Heimild  
Í örnefnaskrá Meirihafnar segir: „ Liggur túnið að sjó, allmikið og grösugt en nokkuð þýft; um það er garður forn, allt á bakka ofan, sem nokkuð hefir verið færður út að norðan þegar á fyrri öldum.“<sup>36</sup> Samkvæmt eldri fornleifaskráningu lá garður frá austri til vesturs skammt norðan við Suðurgötu 66 sem líklega hefur verið leifar túngarðs, ekki sjást lengur neinar leifar af garðinum.<sup>37</sup>

Fornleifanúmer: 3072-22 Hnit: A503468.0 N627174.0 ISN93  
Hlutverk: Stekkur  
Tegund: Heimild  
Í örnefnaskrá Meirihafnar segir: „Neðst í henni á bökkunum eru og fornar tóftir, líklega af stekk, og þar suður frá Stekkjareyri, sem getið er frá Minnihöfn. Er líklegt að hér hafi stekkjarból Meirihafnar verið, allt frá því er löndin voru skipt og Minnihöfn byggð, og þá syðst í landi Meirihafnar; er og sunnan tungunnar djúpt lækjarfar sem líklegust hefðu verið merki.“<sup>38</sup> Líklegast þykir að stekkurinn sem kallaður var Hafnarstekkur hafi lent undir suðurenda á snjóflóðavarnargarði í suðurenda bæjarins. Menn eru þó ekki alveg sammála um staðsetningu hans samkvæmt upplýsingum úr fornleifaskráningunni frá 2005.<sup>39</sup>

Til eru skipulags upprættir eftir séra Bjarna Þorsteinsson frá 1868,<sup>40</sup> 1888<sup>41</sup> þar sem hann sýnir hvernig byggðin leit út á þeim árum hann gerði svo tillögu að skipulagi 1918 en ekki er mikið vitað um uppruna þess.<sup>42</sup> Búið var að gera grein fyrir mannvirkjunum á fyrri

<sup>34</sup> Örnefnaskrá, Meirihöfn <https://www.sarpur.is/Adfang.aspx?AdfangID=584072>

<sup>35</sup> Birna og Sigríður, bls.65.

<sup>36</sup> Örnefnaskrá, Meirihöfn <https://www.sarpur.is/Adfang.aspx?AdfangID=584072>

<sup>37</sup> Birna og Sigríður, bls.69.

<sup>38</sup> Örnefnaskrá, Meirihöfn <https://www.sarpur.is/Adfang.aspx?AdfangID=584072>

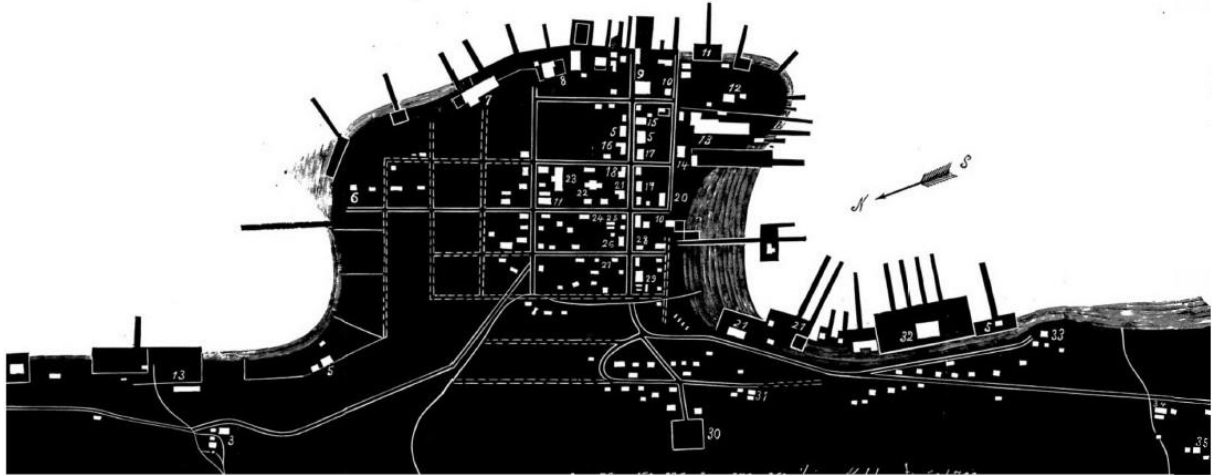
<sup>39</sup> Birna og Sigríður, bls.69.

<sup>40</sup> Ingólfur Kristjánsson et al. bls. 139.

<sup>41</sup> Björn Dúason, bls. 14.

<sup>42</sup> Birna og Birkir, bls. 16-17.

uppdráttunum í fornleifaskráningunni frá 2005<sup>43</sup> og var þá einungis eftir að gera grein fyrir þeim mannvirkjum sem bæst höfðu við á uppdráttinn frá 1918.



Mynd 5. Kort sr. Bjarna Þorsteinssyni af Siglufirði 1918. 5. Ásgeir Pétursson, 21. Ole O Tynes, 32. Roaldfélag, 33. Neðri Höfn, 34. Efri Höfn, 35. Hlíðarhús.<sup>44</sup>

Fornleifanúmer: 3072-23 Hnit: A504010.3 N628089.5 ISN93

Hlutverk: Geymsluhús, bryggjur og síldarstöðvar

Tegund: Heimild

Samkvæmt uppdrætti séra Bjarna Þorsteinssyni af Siglufirði frá 1918 í bókinni Siglufjörður 1818-1918-1988 þá voru byggingar í eigu Ole O Tynes á þeim slóðum sem byggingarnar í Snorrögötu 3 standa í dag.<sup>45</sup> Ole O Tynes fyllti upp í fjörुकambinn á suðversturhorni eyrarinnar og byggði þar síldarstöðvar. Hann átti einnig þátt í því að byggja svokallað „ANLEGG“ í innri höfninni. Það samanstóð af allstóru bryggjuflæmi ásamt geymsluhúsum byggt á staurum. Mannvirkin voru notuð til síldarsöltunnar ásamt geymslurými fyrir starfsemina.<sup>46</sup>

Fornleifanúmer: 3072-24 Hnit: A503892.0 N627903.3 ISN93

Hlutverk: Síldarstöð og fl. mannvirki

Tegund: Heimild og mannvirki

Samkvæmt uppdrætti séra Bjarna Þorsteinssyni af Siglufirði frá 1918 í bókinni Siglufjörður 1818-1918-1988 var Roaldfélagið með byggingar á svipuðum slóðum og Snorragata 7 stendur í dag og er hluti af byggingunni sagður vera frá 1907.<sup>47</sup> Þar var hin kunna Roaldsstöð sem var stærsta síldarstöðin í hinum gamla Siglufirði.<sup>48</sup>

Fornleifanúmer: 3072-25 Hnit: A503868.1 N627799.6 ISN93

Hlutverk: Hús og bryggjur

Tegund: Heimild

<sup>43</sup> Birna og Sigríður, bls. 65-70.

<sup>44</sup> Ingólfur Kristjánsson et al. bls. 139.

<sup>45</sup> Vefsja landeigna

<sup>46</sup> Björn Dúason, bls. 22.

<sup>47</sup> Vefuppfletti fasteignarskrár.

<sup>48</sup> Ingólfur Kristjánsson et al. bls. 562.

Samkvæmt uppdrætti séra Bjarna Þorsteinssyni af Siglufirði frá 1918 í bókinni Siglufjörður 1818-1918-1988 þá voru byggingar í eigu Ásgeirs Péturssonar aðeins sunnan við lóðina Snorragötu 22.<sup>49</sup> Ásgeir var kaupmaður frá Akureyri og byggði hús og bryggju og síðar byggði hann svo á fleiri stöðum á eyrinni.<sup>50</sup>

Fornleifanúmer: 3072-26 Hnit: A503947.9 N628080.8 ISN93  
Hlutverk: Óþekkt  
Tegund: Heimild  
Samkvæmt uppdrætti séra Bjarna Þorsteinssyni af Siglufirði frá 1918 í bókinni Siglufjörður 1818-1918-1988 þá var mannvirki á svipuðum slóðum og Snorragata 6A er í dag.

Fornleifanúmer: 3072-27 Hnit: A503930.9 N628058.0 ISN93  
Hlutverk: Óþekkt  
Tegund: Heimild  
Samkvæmt uppdrætti séra Bjarna Þorsteinssyni af Siglufirði frá 1918 í bókinni Siglufjörður 1818-1918-1988 þá var mannvirki á svipuðum slóðum og Snorragata 8 er í dag.

Fornleifanúmer: 3072-28 Hnit: A503914.8 N628022.9 ISN93  
Hlutverk: Óþekkt  
Tegund: Heimild  
Samkvæmt uppdrætti séra Bjarna Þorsteinssyni af Siglufirði frá 1918 í bókinni Siglufjörður 1818-1918-1988 þá var mannvirki á svipuðum slóðum og Snorragata 10 er í dag.

Fornleifanúmer: 3072-29 Hnit: A503839.8 N628066.3 ISN93  
Hlutverk: Óþekkt  
Tegund: Heimild  
Samkvæmt uppdrætti séra Bjarna Þorsteinssyni af Siglufirði frá 1918 í bókinni Siglufjörður 1818-1918-1988 þá var mannvirki á svipuðum slóðum og Hverfisgata 21 er í dag.

Fornleifanúmer: 3072-30 Hnit: A503835.6 N628049.9 ISN93  
Hlutverk: Óþekkt  
Tegund: Heimild  
Samkvæmt uppdrætti séra Bjarna Þorsteinssyni af Siglufirði frá 1918 í bókinni Siglufjörður 1818-1918-1988 þá var mannvirki á svipuðum slóðum og auð lóð er á milli Hverfisgötu 21 og 25 er í dag.

Fornleifanúmer: 3072-31 Hnit: A503835.6 N627989.2 ISN93  
Hlutverk: Óþekkt  
Tegund: Heimild  
Samkvæmt uppdrætti séra Bjarna Þorsteinssyni af Siglufirði frá 1918 í bókinni Siglufjörður 1818-1918-1988 þá var mannvirki á svipuðum slóðum og húsið er á Suðurgötu 30 er í dag.

Fornleifanúmer: 3072-32 Hnit: A503831.1 N627964.6 ISN93  
Hlutverk: Óþekkt  
Tegund: Heimild  
Samkvæmt uppdrætti séra Bjarna Þorsteinssyni af Siglufirði frá 1918 í bókinni Siglufjörður 1818-1918-1988 þá var mannvirki á svipuðum slóðum og húsið á Suðurgötu 34 er í dag.

---

<sup>49</sup> Vefsja landeigna

<sup>50</sup> Ingólfur Kristjánsson et al. bls. 162.

Fornleifanúmer: 3072-33 Hnit: A503852.6 N627960.4 ISN93  
Hlutverk: Óþekkt  
Tegund: Heimild  
Samkvæmt upprætti séra Bjarna Þorsteinssyni af Siglufirði frá 1918 í bókinni Siglufjörður 1818-1918-1988 þá var mannvirki á svipuðum slóðum og húsið á Hafnargötu 4 er í dag.

Fornleifanúmer: 3072-34 Hnit: A503850.3 N627913.0 ISN93  
Hlutverk: Óþekkt  
Tegund: Heimild  
Samkvæmt upprætti séra Bjarna Þorsteinssyni af Siglufirði frá 1918 í bókinni Siglufjörður 1818-1918-1988 þá var mannvirki á svipuðum slóðum og húsið á Hafnargötu 8 er í dag.

Fornleifanúmer: 3072-35 Hnit: A503779.4 N627861.9 ISN93  
Hlutverk: Óþekkt  
Tegund: Heimild  
Samkvæmt upprætti séra Bjarna Þorsteinssyni af Siglufirði frá 1918 í bókinni Siglufjörður 1818-1918-1988 þá var mannvirki á svipuðum slóðum og Suðurgata 42 er í dag.

Fornleifanúmer: 3072-36 Hnit: A503815.6 N627851.8 ISN93  
Hlutverk: Óþekkt  
Tegund: Heimild  
Samkvæmt upprætti séra Bjarna Þorsteinssyni af Siglufirði frá 1918 í bókinni Siglufjörður 1818-1918-1988 þá var mannvirki á svipuðum slóðum og gatan á milli lóðanna Suðurgötu 47A og 43.

Fornleifanúmer: 3072-37 Hnit: A503817.2 N627810.3 ISN93  
Hlutverk: Óþekkt  
Tegund: Heimild  
Samkvæmt upprætti séra Bjarna Þorsteinssyni af Siglufirði frá 1918 í bókinni Siglufjörður 1818-1918-1988 þá var mannvirki á svipuðum slóðum og gatan á milli Suðurgötu 49 og Laugavegi 3.

Fornleifanúmer: 3072-38 Hnit: A503838.3 N627783.7 ISN93  
Hlutverk: Óþekkt  
Tegund: Heimild  
Samkvæmt upprætti séra Bjarna Þorsteinssyni af Siglufirði frá 1918 í bókinni Siglufjörður 1818-1918-1988 þá var mannvirki á svipuðum slóðum og húsið á Hafnargötu 22 er í dag.

Fornleifanúmer: 3072-39 Hnit: A503831.1 N627768.4 ISN93  
Hlutverk: Óþekkt  
Tegund: Heimild  
Samkvæmt upprætti séra Bjarna Þorsteinssyni af Siglufirði frá 1918 í bókinni Siglufjörður 1818-1918-1988 þá var mannvirki á svipuðum slóðum og húsið á Hafnargötu 24 er í dag.

Fornleifanúmer: 3072-40 Hnit: A503817.5 N627749.5 ISN93  
Hlutverk: Óþekkt  
Tegund: Heimild  
Samkvæmt upprætti séra Bjarna Þorsteinssyni af Siglufirði frá 1918 í bókinni Siglufjörður 1818-1918-1988 þá var mannvirki á svipuðum slóðum og lóðarmörkin á milli Laugavegs 7 og 9.



Fornleifanúmer:

3072-14

Hlutverk: Hesthús

Tegund: Heimild

Í örnefnaskrá Meirihafnar segir: „Í túni eru örnefni fá og smá; nefnist Lambhúshóll suður frá bæ, syðst á túni Fjóstóftahóll utan bæjar og lækjar Hesthúshóll nokkuð utar og yst af túni Skriðuhæð ...”<sup>51</sup> Staðsetningin á hólnum er ekki þekkt og eina vísbendingin er sú að hann hafi verið fyrir norðan Fjóstóftahól, líklegt þykir að hann hafi lent undir byggð við Suðurgötu.<sup>52</sup>


---

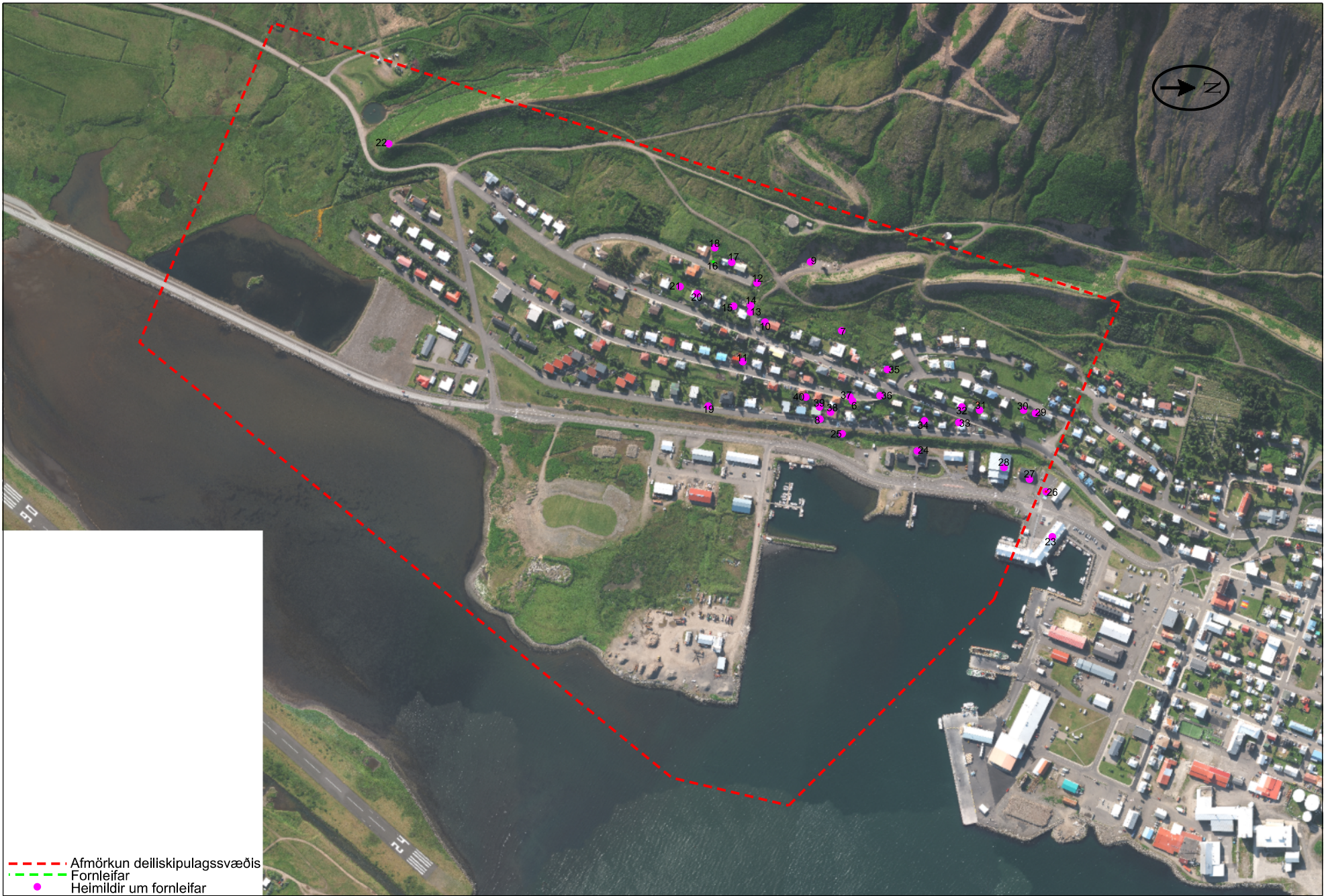
<sup>51</sup> Örnefnaskrá, Meirihöfn <https://www.sarpur.is/Adfang.aspx?AdfangID=584072>

<sup>52</sup> Birna og Sigríður, bls.67.




- - - - - Afmörkun skoðunarsvæðis
- - - - - Heimildir um fornleifar
- Fornleifar

nafn: <b>HVANNEYRARSEL</b>	teikn. 20.08.2023 hj	Skýringar: Fornleifar og heimildir um fornleifar í Hvanneyrarseli.	 <b>BÚNAÐARSAMBAND EYJAFJARÐAR</b> <small>Óseyri 2, 603 Akureyri, s: 460 4477, netf: bugardur@bugardur.is</small>
<b>FJALLABYGGÐ</b>	mælikv. 1:1000 í A4	Unnið eftir mynd nr. f580 / gps mæl. frá Loftmyndir ehf. 2021	



- Afmörkun deiliskipulagssvæðis
- Fornleifar
- Heimildir um fornleifar

nafn: <b>SIGLUFJARÐARBÆR</b>	teikn. <b>21.08.2023</b> hj	Skýringar: Fornleifar og heimildir um fornleifar innan og nærri deiliskipulagssvæðis 1. áfanga í Siglufjarðarbæ.	 <b>BÚNAÐARSAMBAND EYJAFJARÐAR</b> Óseyri 2, 603 Akureyri, s: 460 4477, nefn: bugardur@bugardur.is
<b>FJALLABYGGÐ</b>	mælkv. <b>1:7000 í A4</b>		Unnið eftir mynd nr. <b>f580 / gps mæl.frá Loftmyndir ehf. 20</b>

## 5. Samantekt

Það eru tæplega tveir áratugir síðan fornleifaskráning fór fram á Siglufirði og töluverðar framkvæmdir hafa átt sér á staðnum s.s. bygging á snjóflóðavarnargörðum. Tveir minjastaðir hafa horfið vegna framkvæmda annar skammt fyrir ofan Siglufjarðarbæ og hinn í Hvanneyrarseli. Þó nokkur fjöldi af stöðum bættist líka við út frá skipulagskortum af Siglufirði frá 1918 sem voru ekki taldar sem minjastaðir þegar eldri skráningar fóru fram miðað við 100 ára regluna. Það verður þó að taka þær staðsetningar af þeim minjum sem aðeins eru til sem heimildir með nokkrum fyrirvara. Skipulagskortinu var gert áður en skipulögð gatnagerð fór fram á Siglufirði og mælingarnar í skipulagsuppdrættinum með töluvert frumstæðari aðferðum en við höfum yfir að ráða í dag. Því getur raunveruleg staðsetning verið nokkuð frá þeirri staðsetningu sem kemur fram í skýrslunni. Þrátt fyrir það þá geta þessar upplýsingar gefið okkur upplýsingar um að minjastaðir séu eða hafi verið í nágrenninu og því þurfi að gæta varúðar þegar framkvæmdir fara fram á þessum svæðum. Það er líka alltaf möguleiki á að minjar finnist undir yfirborðinu þegar framkvæmdir hefjast. Verður þá að tilkynna fundinn til Minjastofnunnar sem tekur ákvörðun um framhaldið.

Akureyri, 28. ágúst 2023

Hákon Jensson

## 6. Heimildaskrá

Árni Magnússon og Páll Vídalín. (1938). Jarðabók Árna Magnússonar og Páls Vídalíns. Siglufjörður. tíunda. bindi. Kaupmannahöfn: Hið íslenska fræðafjelag. [Reykjavík: Sögufélagið.Ljósprentuð útgáfa 1987.

Birna Lárusdóttir og Birkir Einarsson. (2018). Verndarsvæði í byggð. Þormóðseyri Siglufirði. Skráning fornleifa, húsa og mannvirkja. Fornleifastofnun Íslands. Kanon Arkitektar.

Birna Lárusdóttir og Sigríður Þorgeirsdóttir. (2005). Fornleifaskráning í Hvanneyrarhreppi I. Minjar á Úlfsdölum og í Siglufjarðarbæ. Fornleifastofnun Íslands. Reykjavík.

Björn Dúason. (1988). Síldarævintýrið á Siglufirði. Útgefandi. Björn Dúasons. Akureyri.

Heimasíða Alþingis. Lög um menningarminjar. Sótt af <http://www.althingi.is/altext/stjt/2012.080.html>. Skoðað 16.02.2019.

Heimasíða Minjastofnunnar. Skráning fornleifa. Minjastofnun Íslands. (2013). Sótt af <http://www.minjastofnun.is/minjar/skraning-fornleifa/>. Skoðað 16.02.2019

Heimasíða Minjastofnunnar. Skráningarstaðlar fornleifa. Minjastofnun Íslands. (2013). Sótt af <http://www.minjastofnun.is/minjar/skraning-fornleifa/skraningarstadlar/>. Skoðað 16.02.2019

Heimasíða Þjóðskrá, vefsja landeigna. Þjóðskrá. Sótt af <https://geo.skra.is/landeignaskra/>. Skoðað 11.03.2022.

Heimasíða Þjóðskrá, vefuppfletti fasteignarskrár. Þjóðskrá. Sótt af <https://vefuppfletti.skra.is/leit>. Skoðað 18.08.2023

Ingólfur Kristjánsson tók saman, endurbætur Guðmundur Ragnarsson og Benedikt Sigurðsson. Siglufjörður 1818-1918-1988. 170 ára verslunarstaður, 70 ára kaupstaðarréttindi. (1988). Myllu Kobbí forlag.Reykjavík.

### **Örnefnaskrár:**

Örnefnaskrá Hvanneyrar. Hvanneyri. Siglufjörður. Helgi Guðmundsson skráði. Samlesið J.H. Örnefnastofnun.

Örnefnaskrá Meirihafnar. Meirihöfn. Höfn. Siglufjörður. Fjallabyggð. Eyjafjarðarsýsla. Sarpur. Sótt af <https://www.sarpur.is/Adfang.aspx?AdfangID=584072> Skoðað 19.08.2023.

### **Heimildarmenn:**

Örlygur Kristfinnsson, 1949, Ráeyrarvegur 1, Siglufjörður.